

羽田D滑走路の工事現場に早くも台風シーズン到来 — 台風2号によるD滑走路建設工事への影響 —

トピックス

24時間365日の昼夜間連続工事として進められている、東京国際空港(羽田空港)の4本目の滑走路(D滑走路)建設工事は、全工程の約1/3まで到達した現在、2010年10月末の供用開始に向け、いよいよエンジン全開の状態になりつつあります。

こうした状況の中で、5月12日(月)～13日(火)にかけて関東地方に接近した台風2号(ラマーン：雷神)は、短命ながら日本列島へ照準を合わせたように直線的に北上する途中、猛烈な勢力に発達するなど、本格的な台風シーズンを前に、早くもD滑走路建設工事に少なからぬ影響を与えました。

海上工事であることから、船舶(作業船)の使用が主体となるD滑走路建設工事の現状にあっては、ひとたび台風が接近すると、強風や高波浪による事故や災害を防ぐために、作業船団を事前に避難港へ退避させる判断が生じます。幸い、台風2号の「暴風域」が工事区域に直接襲いかかることはなく被災こそ免れましたが、作業船の退避に伴い、12日(月)の夜間作業と13日(火)の昼間作業について、工事の一時中断を余儀なくされました。

『利^{がっ}に合して動き、利に合せずして止む』、『彼を知り己れを知れば、百戦^{あや}して殆うからず』などと孫子も言うように、今後、長期戦を強いられるD滑走路建設工事においても、引き続き「安全を最優先」に一日も早いD滑走路の完成を目指していきたいと考えています。

平成20年5月20日

国土交通省 関東地方整備局 東京空港整備事務所

お問い合わせ先

国土交通省 関東地方整備局 東京空港整備事務所 D滑走路プロジェクト推進室 赤嶋・門脇・片野
住所 東京都大田区羽田空港3-5-7 メンテナンスセンターアネックス5階
電話 03-5756-6573
HP <http://www.pa.ktr.mlit.go.jp/haneda/>

■作業船舶の工事一時中断状況（D滑走路JVの対応）

	船名	船種	施工箇所	5月12日		5月13日		5月14日		退避先
				昼	夜	昼	夜	昼	夜	
工事区域内で待避した船舶	第2伯新	砂撒船	埋立部	作業実施	作業実施	中断	作業実施	作業実施	(工事区域内で待避)	
	第3伯新	砂撒船								
	AOKIMAR2001	砂撒船								
	第5鶴丸	土運船								
	サンライズ	砂撒船								
	興進2号	砂撒船								
	第88大栄号	起重機船	接続部	中断	中断	中断	作業実施			
	第18御在所号	起重機船								
	第50幸神丸	起重機船								
	神翔1600	起重機船	連絡誘導路部	中断	中断	中断	作業実施			
	蓮勇号	導材台船								
	第28吉田号	起重機船	棧橋部	作業なし	作業なし	作業実施	作業なし			
	第一豊号	杭打船								
第八豊号	導材台船									
TY-102	杭台船									
退避した船舶	オーシャン2号	砂撒船	埋立部	避難港へ退避	復帰・作業再開	作業実施	千葉港船橋地区			
	第31青木丸	土運船					千葉港南袖地区			
	第35青木丸	土運船					木更津港木更津地区			
	房州601	杭台船	鉄鋼埠頭							
	D-305	杭台船	鉄鋼埠頭							
	NO.30	台船	小島新田(川崎港)							
	K1002	杭台船	連絡誘導路部				鉄鋼埠頭			
	DB2001	杭台船	棧橋部				千葉港船橋地区			

- ・ 5月12日(月) 11時00分、「台風2号対策会議(第1回)」を開催し、台風対策班を設置。
- ・ 5月12日(月) 16時30分、「台風2号対策会議(第2回)」を開催。台風通過までの間、少なくとも起重機船を主とした15隻は避泊せず当該工事区域内で待機することを決定。
- ・ 5月13日(火) 00時40分、埋立部の砂撒船「サンライズ」抵触^(注1)作業開始。
(低層ウインドシア^(注2)発生のため、C滑走路運用制限^(注3)は00時40分より開始となる)
- ・ 5月13日(火) 01時33分、砂撒船「サンライズ」が抵触作業を終了。
- ・ 5月13日(火) 08時30分、「台風2号対策会議(第3回)」を開催。
- ・ 5月13日(火) 15時30分、「台風2号対策会議(第4回)」を開催。台風第2号が15時に温帯低気圧に変わったことにより、16時をもって台風対策班を解散。

(注1) 航空制限で設定された高さの上に突出する行為などのことをいう。

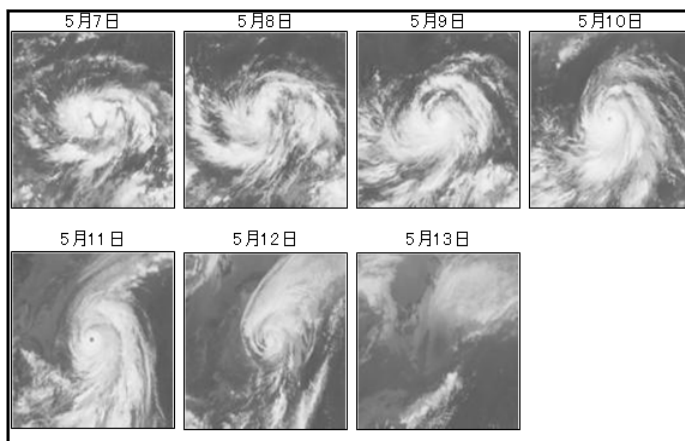
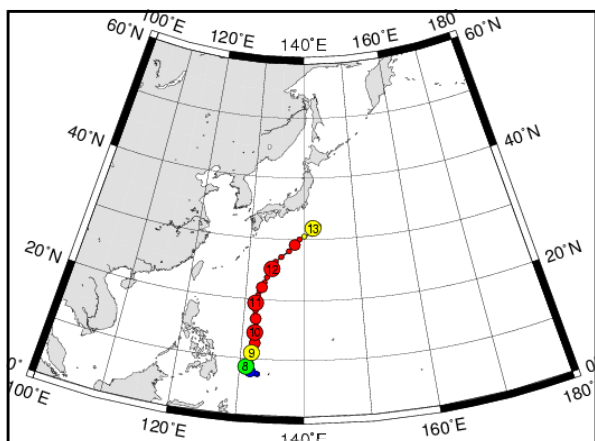
(注2) 積乱雲の周辺など、風向・風速が垂直又は水平方向に急激に変化する局所的な大気の現象をいう。

(注3) 24時間オープンの羽田空港で、既存の滑走路を運用しつつD滑走路建設工事を行うため、毎日20:45~07:45の時間帯に限りC滑走路の使用を北側に向けての離陸のみに制限する特別な措置。

■台風2号 経路

■台風2号 衛星画像

(HP「北北朝展@国立情報学研究所(NII)」より) (HP「北北朝展@国立情報学研究所(NII)」より)



■台風2号 概況

日時 (JST)	中心気圧	最大風速	勢力	中心の位置	進路・速度
05/08 03:00	996 hPa	18 m/s	—	N08.2、E130.6(ミンダナオ島の東で発生)	北東 20km/h
05/09 06:00	980 hPa	28 m/s	—	N10.1、E131.5(フィリピンの東)	北北東 25km/h
05/09 18:00	970 hPa	33 m/s	強い	N12.2、E132.1(フィリピンの東)	北北東 25km/h
05/10 06:00	950 hPa	41 m/s	強い	N14.1、E132.0(フィリピンの東)	北 25km/h
05/10 18:00	930 hPa	46 m/s	非常に強い	N16.2、E132.1(フィリピンの東)	北 25km/h
05/11 00:00	915 hPa	54 m/s	猛烈	N17.4、E131.9(フィリピンの東)	北 25km/h
05/11 12:00	920 hPa	51 m/s	非常に強い	N20.1、E131.8(日本の南)	北 25km/h
05/12 00:00	940 hPa	44 m/s	非常に強い	N22.8、E133.1(南大東島の南南東約390km)	北北東 30km/h
05/12 12:00	955 hPa	39 m/s	強い	N26.3、E134.9(南大東島の東約370km)	北北東 35km/h
05/12 18:00	965 hPa	36 m/s	強い	N28.1、E137.3(八丈島の南南西約600km)	北東 50km/h
05/13 00:00	970 hPa	33 m/s	強い	N30.0、E139.2(八丈島の南約350km)	北東 45km/h
05/13 06:00	975 hPa	31 m/s	—	N30.9、E141.6(八丈島の南東約300km)	東北東 35km/h
05/13 12:00	985 hPa	25 m/s	—	N32.2、E142.8(八丈島の東南東約300km)	北東 35km/h
05/13 15:00	990 hPa	23 m/s	—	温帯低気圧に変わった	東北東 35km/h

■気象データ (D滑走路JV統合DBシステムより)

観測地点：工事区域内観測櫓

時間	風			波浪			気温・気圧		時間	風			波浪			気温・気圧			
	風向	平均風速 (m/s)	最大瞬間風速 (m/s)	波向	有義波高 (m)	有義波周期 (s)	最大波高 (m)	気温 (°C)		気圧 (hPa)	風向	平均風速 (m/s)	最大瞬間風速 (m/s)	波向	有義波高 (m)	有義波周期 (s)	最大波高 (m)	気温 (°C)	気圧 (hPa)
2008年05月12日(月)									2008年05月13日(火)										
0:00	NE	6.0	7.4	NW	0.27	2.8	0.35	12.0	1018.9	0:00	N	12.1	14.5	NE	0.61	3.0	0.77	11.1	1018.2
1:00	NE	7.3	8.8	SW	0.34	2.8	0.43	12.0	1018.2	1:00	N	11.9	15.2	SE	0.51	2.9	0.65	10.5	1017.3
2:00	N	6.0	7.7	SW	0.34	3.0	0.43	11.6	1018.8	2:00	N	13.0	16.6	E	0.55	2.8	0.70	10.5	1015.7
3:00	NE	7.0	8.6	SW	0.33	2.8	0.42	11.7	1019.0	3:00	N	13.7	16.5	NE	0.72	2.9	0.91	10.6	1015.2
4:00	NE	6.9	8.1	SW	0.39	2.8	0.50	11.8	1019.4	4:00	N	11.4	14.4	NE	0.78	3.2	0.98	10.4	1015.3
5:00	NE	6.5	7.7	S	0.42	2.9	0.52	11.6	1020.0	5:00	N	12.2	14.8	E	0.66	3.1	0.84	9.9	1014.4
6:00	NE	6.7	8.4	E	0.45	2.9	0.57	11.2	1020.8	6:00	N	13.5	16.3	NE	0.66	2.9	0.83	9.9	1015.0
7:00	NE	6.3	8.0	E	0.41	2.9	0.52	11.5	1021.8	7:00	N	13.3	16.6	NE	0.65	2.8	0.82	9.8	1015.5
8:00	NE	6.9	8.3	SW	0.44	2.9	0.56	11.7	1022.2	8:00	N	12.9	16.5	NE	0.51	2.8	0.65	10.6	1015.0
9:00	NE	6.8	8.6	S	0.49	3.0	0.62	12.2	1022.4	9:00	N	12.7	15.6	E	0.54	2.7	0.68	11.8	1014.7
10:00	NE	7.2	8.6	E	0.44	2.9	0.55	12.6	1022.1	10:00	NW	12.5	17.4	SW	0.62	2.7	0.79	12.3	1014.7
11:00	NE	7.2	8.9	E	0.49	2.9	0.62	12.9	1022.3	11:00	N	13.1	16.1	N	0.60	2.8	0.76	11.7	1015.1
12:00	NE	7.5	9.8	E	0.44	2.9	0.56	13.1	1021.8	12:00	NW	12.7	15.2	E	0.49	2.7	0.62	11.8	1014.8
13:00	NE	8.4	10.4	NE	0.48	2.9	0.60	13.2	1020.8	13:00	N	11.3	13.8	NE	0.44	3.0	0.56	12.3	1015.4
14:00	NE	8.7	10.8	NE	0.65	3.0	0.82	13.0	1020.9	14:00	N	11.3	13.9	NW	0.36	2.7	0.46	12.2	1015.7
15:00	NE	8.3	10.3	NE	0.55	3.0	0.70	12.9	1021.4	15:00	N	10.5	12.6	NW	0.49	2.7	0.62	12.5	1016.0
16:00	NE	9.1	11.2	NE	0.73	3.3	0.93	12.6	1020.8	16:00	N	10.7	13.7	E	0.47	2.8	0.60	12.9	1016.6
17:00	NE	9.5	11.3	NE	0.76	3.2	0.97	12.3	1021.3	17:00	N	9.6	12.0	E	0.38	2.8	0.48	12.9	1016.5
18:00	NE	9.6	11.7	E	0.79	3.3	1.01	12.3	1021.5	18:00	N	9.5	11.9	SW	0.52	2.9	0.67	12.8	1017.3
19:00	NE	11.0	12.8	E	0.78	3.2	0.99	12.1	1021.0	19:00	N	9.3	11.7	E	0.43	2.8	0.54	12.5	1017.8
20:00	N	11.0	13.3	E	0.67	3.2	0.85	11.9	1020.7	20:00	N	7.6	10.3	SW	0.37	2.8	0.47	12.5	1018.4
21:00	N	10.9	13.9	E	0.71	3.2	0.90	11.9	1020.4	21:00	N	7.2	9.1	E	0.29	2.9	0.37	12.3	1018.7
22:00	N	11.3	14.2	N	0.70	3.0	0.89	11.9	1019.9	22:00	N	7.4	8.7	E	0.31	2.9	0.39	12.2	1018.7
23:00	N	11.6	14.0	NE	0.69	3.0	0.87	11.3	1019.0	23:00	N	7.5	8.8	NE	0.43	3.0	0.54	12.1	1018.0

※ピンク文字は特定作業中止基準(平均風速 10m/s 以上)を超えたデータ

■ 船舶待避状況 【5月13日(火) 昼間】

※ 工事区域内で「待避」した船舶は、北寄りの風を予測して船首を風上側に向け、クレーンのブームも完全に下げて風圧に耐える態勢をとっている。

