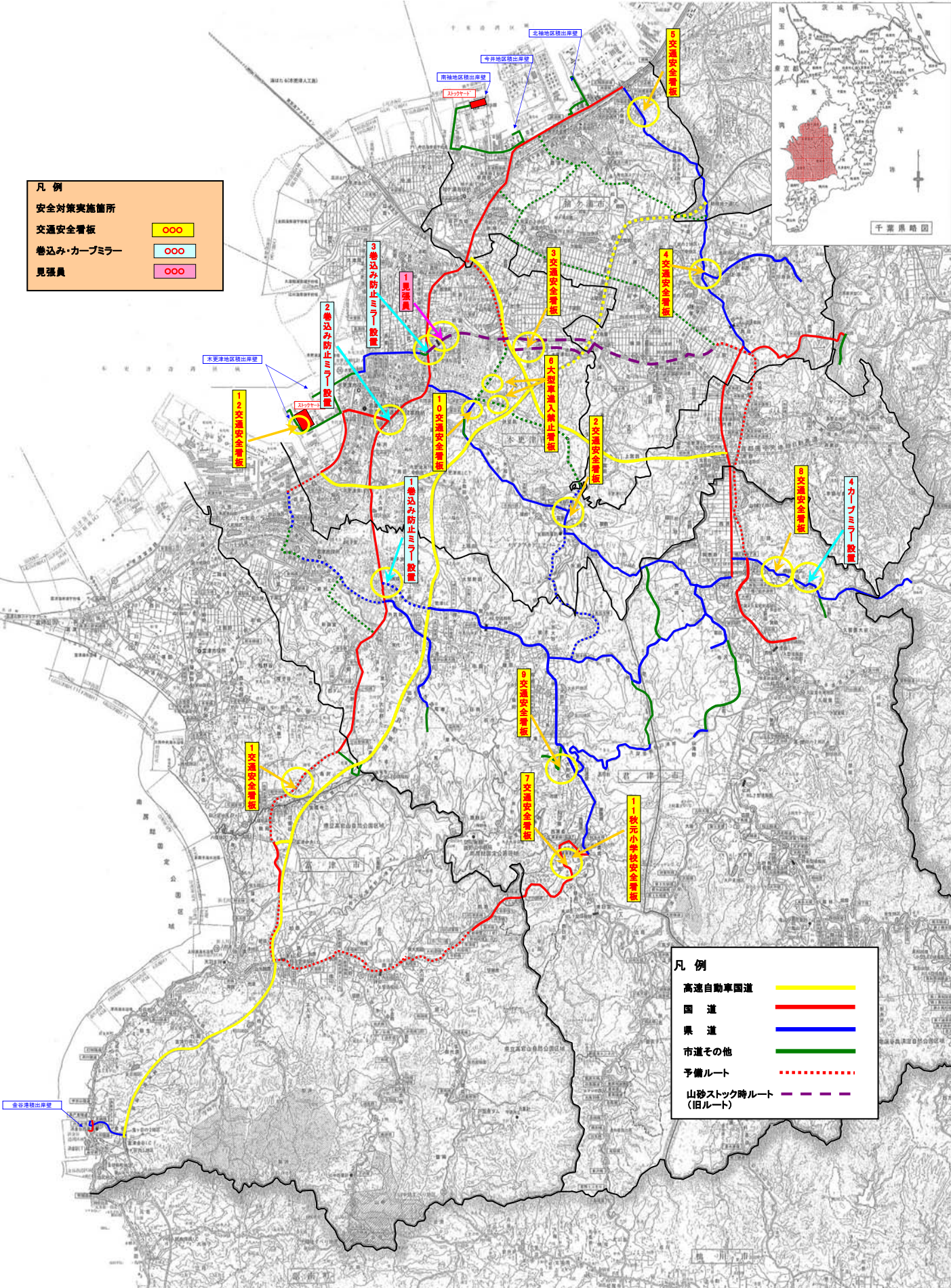


交通安全対策位置図

凡例

安全対策実施箇所

| | |
|---------|-----|
| 交通安全看板 | 〇〇〇 |
| 巻込み・カメラ | 〇〇〇 |
| 見張員 | 〇〇〇 |



交通安全対策実施一覧表

交通安全看板設置位置

| NO | 路線 地区 | 看板掲示理由 | 備考 |
|----|----------------------------|---|----|
| 1 | 国道127号線 富津市亀沢地区交差点 | ダンプ交通量も多く、運転手から目に付きやすい箇所での注意喚起するため効果が望める。 | |
| 2 | 県道33号 君津平川線 木更津市高倉地区 | ダンプ交通量も多く、運転手から目に付きやすい箇所での注意喚起するため効果が望める。 | |
| 3 | 国道409号線 木更津市日の出地区 | 付近に小学校があり、小学生に向けた交通安全看板設置による注意喚起が有効であるため。 | |
| 4 | 県道24号 千葉鴨川線 袖ヶ浦市下泉地先 | 看板が良く目に付き運転手へ向けた注意喚起として効果が望める。 | |
| 5 | 県道300号線 代宿地先 代宿交差点 | 急な下り坂になっており、徐行を促す看板があると事故防止に効果的である。 | |
| 6 | 市道その他 南清小学校付近 | 小学校及び住宅地の道路をショートカットしている大型車が多いため、大型車侵入禁止の看板を設置する。 | |
| 7 | 国道465号線 君津市平田地先付近 | 道路幅狭く、大型車の対面交通が困難なため、徐行及び地元車優先の看板を設置し、注意を促す。 | |
| 8 | 県道160号線 加茂木更津線 君津市長谷川地先 | ダンプ交通量も多く、地元住民へのお知らせ、協力を理解してもらうために看板を設置する。 | |
| 9 | 市道その他 君津市市宿地先 | 住宅地の道路をショートカットしているダンプカーが多いため、羽田行きダンプカー侵入禁止の看板を設置する。 | |
| 10 | 県道23号線 木更津市東太田4丁目付近 | 通学経路に設置されている信号の無い横断歩道について、学童の横断注意の看板を設置。 | |
| 11 | 国道465号線 君津市平田地先付近 | 秋元小学校からの要望により、学童への注意を促す看板を設置。 | |
| 12 | 木更津臨港道路 木更津市新港 | 積出岸壁へ向かうダンプカーが集中するため徐行及び一時停止を促す看板を設置。 | |

巻込み防止ミラー及びカーブミラー設置箇所

| NO | 路線 地区 | ミラー設置理由 | 備考 |
|----|------------------------------|--|----|
| 1 | 国道127号線 君津運動公園前交差点 | 木更津方面から左折する大型車が多いため。 巻込み防止ミラーを設置する。 | |
| 2 | 国道127号線 桜井交差点 | 交通量が多く、二輪車も走行しているため巻込み防止ミラーを設置する。 | |
| 3 | 国道16号線 長須賀交差点 | 交差点の各方向からの交通量が非常に多く、 巻込み防止ミラーの設置が有効であるため。 | |
| 4 | 県道160号線 加茂木更津線 小櫃ピップ物流カーブ | カーブが急で見通しも悪いため、カーブミラーを設置する。 | |

見張員配置計画

| NO | 路線 地区 | ミラー設置理由 | |
|----|-------------------------|------------------------------------|--|
| 1 | 国道409号線 永井作地区 第三中学校前 | 幅員狭く中学校があるため通学時間帯には見張員を配置するのが望ましい。 | |